



CYTé

Communauté Yvelinoise
Transition énergétique
et écologique



**PRÉFET
DES YVELINES**

*Liberté
Égalité
Fraternité*



Webinaire

Agriculture et Alimentation Durables

26 Novembre 2020

Séquence 2 : la diversification agricole

- *M Hubert, Exploitant agricole*
- *M Frémin, Maraîcher sur la Plaine de Versailles*
- *M Spaak, Coordinateur général, Terre et Cité*

Versailles

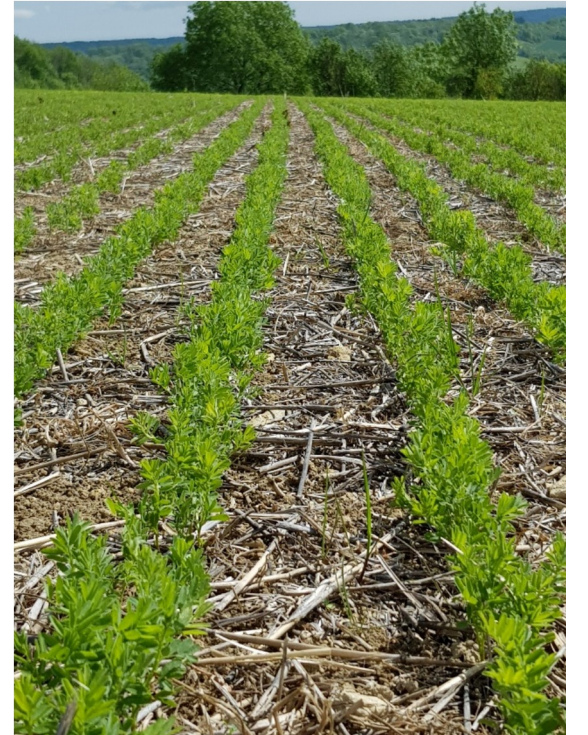
Légumes secs
Huile de colza
des Yvelines

Webinaire « Agriculture et
alimentation durables »
26/11/2020



Diversification agricole

- Quelles sont les conditions de réussite d'une diversification pour un agriculteur ?
- Quel est le rôle et quelles sont les attentes des collectivités ?



Les grandes cultures dans les Yvelines (-)

- Difficulté de circulation
- Difficulté d'embauche de la MO
- Dépôts sauvage
- Péri-urbanité
 - Plusieurs fonctions pour un espace : loisir et professionnel
 - Phobie du bruit, poussière, phyto-sanitaire
- Une grande partie est à destination du monde !
 - Concurrence déloyale de la plupart des autres pays (moyens non autorisés en France mais dont l'importation est autorisée)



Les grandes cultures dans les Yvelines (+)

- Nombreux voisins : Opportunité de travailler pour eux
 - Façonner le paysage / Gardien du cadre de vie
 - Produits conformes à leurs attentes :
 - Goûtus
 - Qui ne viennent pas de l'autre bout du monde
 - Aux méthodes de production reconnues par les français
 - Fournir de l'air et de l'eau de qualité
 - Protéger contre excès du climat (pluie soutenue, coulée de boue)



L'exploitation agricole

- Ferme céréalière de 120 Ha
 - Travail en commun avec de nombreuses fermes
- 2005 : Extraction de l'huile du colza et obtention de tourteau (protéines végétales)
 - 10 exploitations actuellement concernées
 - Huile pour le BTP, chauffage bâtiments tertiaires, alimentation humaine
 - Tourteau pour animaux
- 2019 : Culture et valorisation des légumes secs
 - 20 exploitations actuellement concernées
 - 1^{ère} cible : Restauration hors foyer
 - 2^{ème} cible : Epicerie fines, boutiques à la ferme, GMS



Pourquoi se diversifier ?

- Satisfaction d'aller au bout du produit (jusqu'au consommateur)
- Prise en compte de critères de qualités réels
- Augmentation de la valeur ajoutée de l'exploitation
 - Indispensable
 - Cours mondiaux faibles
 - Changement climatique



Les points négatifs de la diversification

- Chronophage
- Nécessite des capitaux importants
- Prise de risque importante



Apport pour les collectivités

- Augmentation de la biodiversité
- Favorise les méthodes vertueuses pour l'environnement
 - AB, CAB, ACS, AP, ISO 14001, HVE
- Respect des normes françaises des produits consommés
- Augmentation de l'indépendance alimentaire territoriale
- Mieux vivre ensemble
 - Meilleure connaissance du métier de l'agriculteur
 - Trouver des solutions aux problèmes locaux



Attente des agriculteurs

- Acheter local
 - Ex c'Midy du CG78
- Ou encourager à acheter local
 - AB, CAB, ACS, AP, ISO 14001, HVE



Conditions de réussites pour diversification en circuit court

- Se faire connaître
- Que les acheteurs soit motivés
- Expliquer nos méthodes de cultures :
 - L'agriculture de conservation des sols
 - L'agriculture de précision
 - La certification ISO 14001 ou HVE
- Travailler à plusieurs

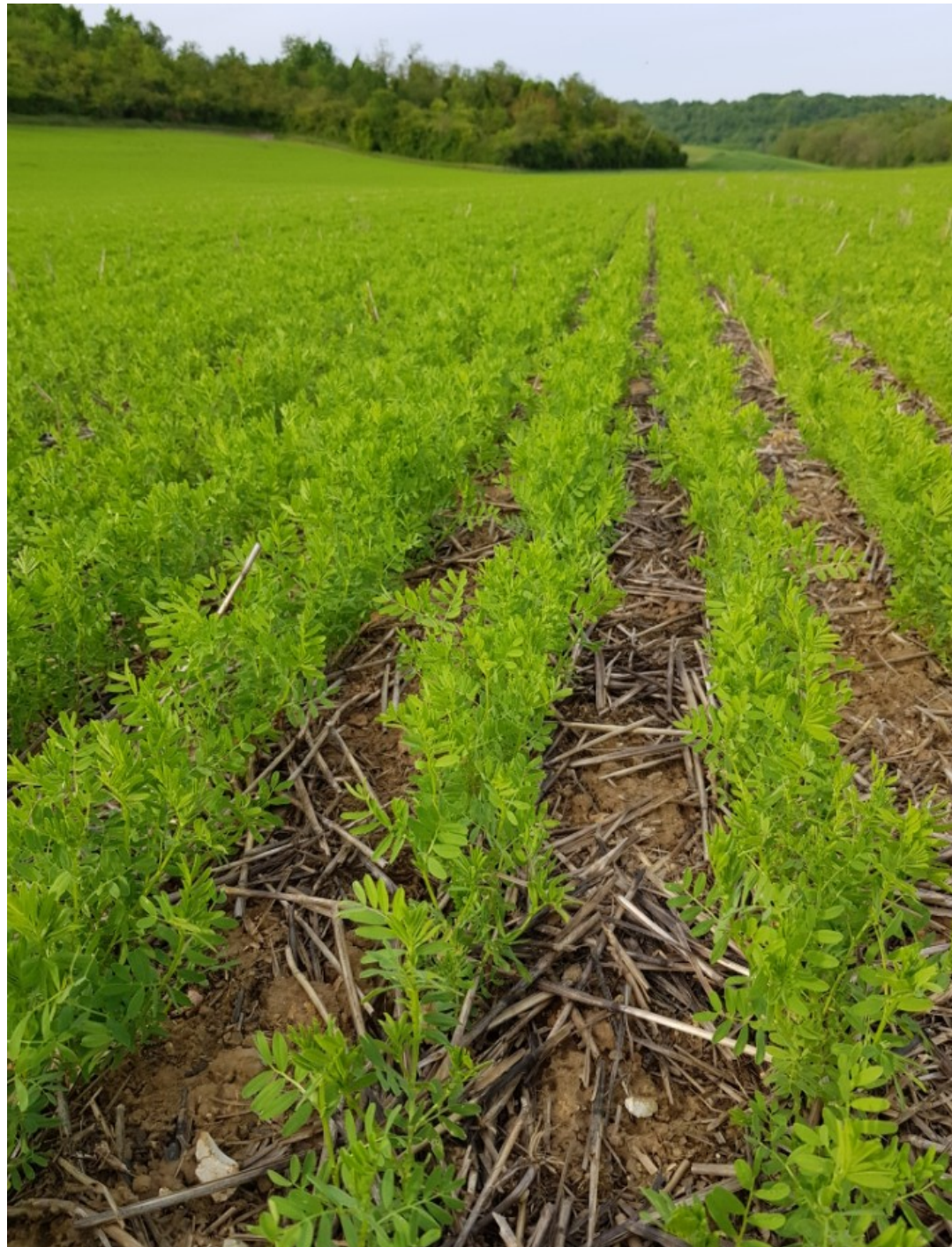


Nos produits disponibles

- Huile de colza (0,5 – 2 – 5 l)
- Huile de lin (0,25 l)
- Huile de cameline (0,25 l)
- Lentilles (0,5 – 1 – 5 – 10 kg)
 - vertes
 - corail
 - noires
 - blondes
 - rosés
- Pois (0,5 – 1 – 5 – 10 kg)
 - Chiches
 - Cassés



- Autres graines (250 g)
 - Lin
 - Cameline
 - Fenugrec
- Farine
 - Lentilles
- Pâtes
 - Lentilles





Historique

- 2010 Création de l'EARL : 2 Personne 3 ha
- 2012 vente des premiers légumes sous le label BIO
- 2015 : 8 ha en légumes et 3 salariés
- 2017 : arrivé d'Antoine rachat de l'exploitation familial et début des plantations de fruitiers sur Villepreux
- 2020 : 15 salariés et 2 associés ; 20ha de légumes dont 1ha sous abris et 12 ha de vergers.



- Les débouchés

- 35% coop
- 55%direct (40% Marché, 15% Boutique)
- 5-7% Maison Gaillard & biocoop

- Nouveaux débouchés

- AMAP pour les fruits dès septembre 2020
- Boutique Villepreux pour 2022
- Réflexion de distributeur automatique ...
- A déterminer



Le projet à Villepreux en Plaine de Versailles

- **Projet en site classé**
- **Budget colossal**
1 500 000 €- 1 900 000€

Projet :

1 bâtiment de stockage avec une boutique et une maison d'habitation

- **Calendrier espéré :**

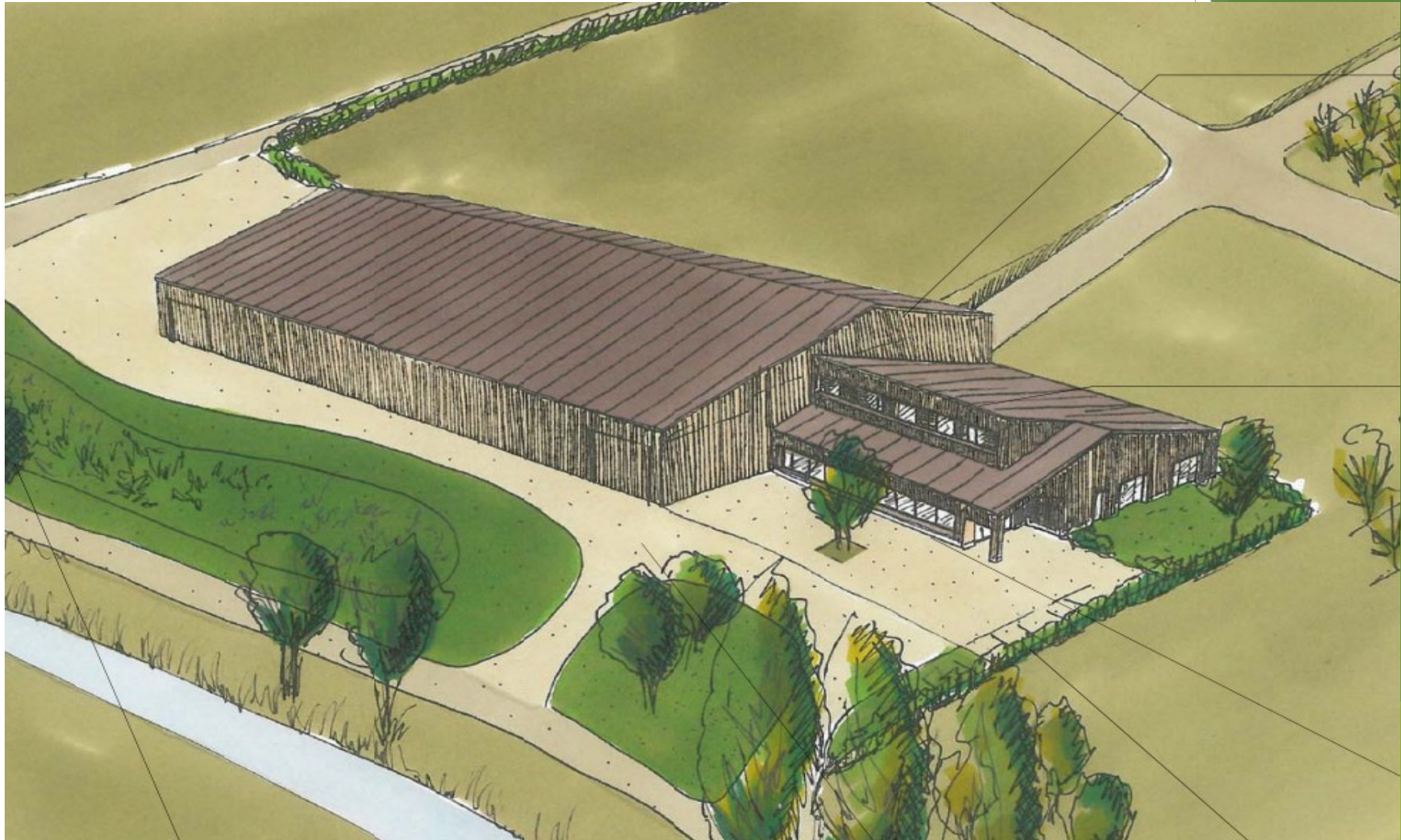
Début travaux fin septembre

Stockage opérationnel en Aout 2021

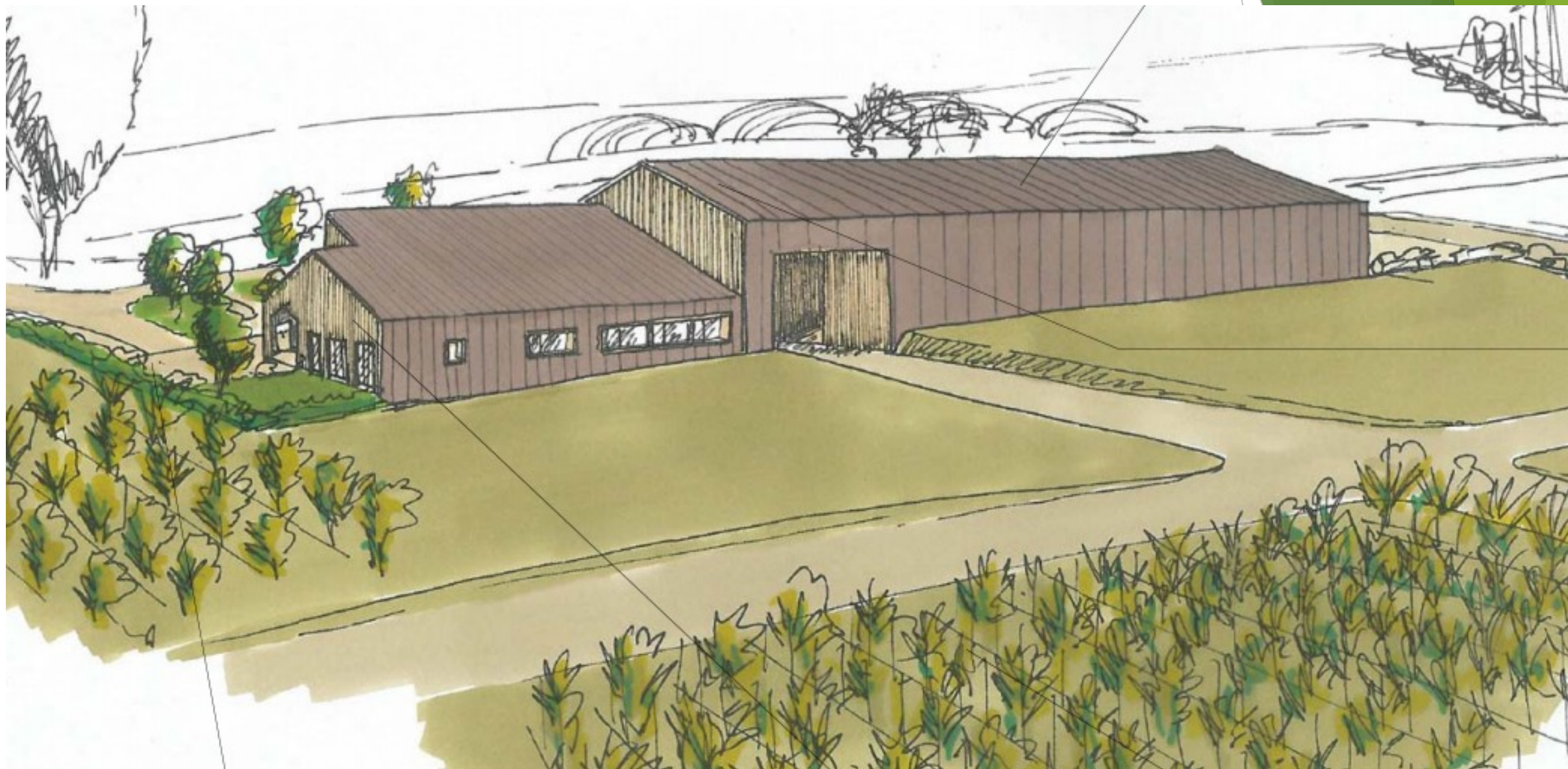
Ouverture de la boutique entre octobre 2021 et janvier 2022



Vu de face

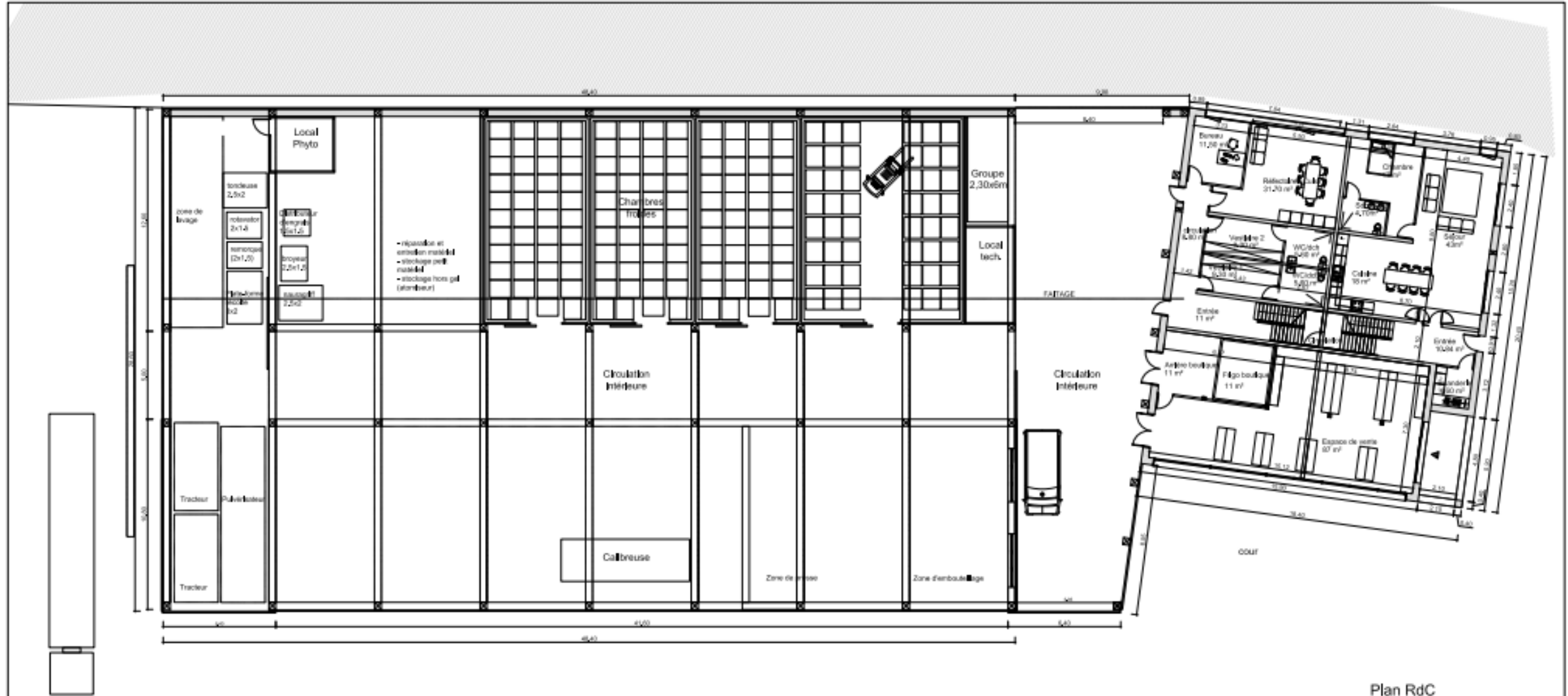


Vu de Dos



Plan

Plan R+1



Plan RdC

promotion de l'agriculture, des agriculteurs et des produits locaux



Vos producteurs

En toutes saisons !

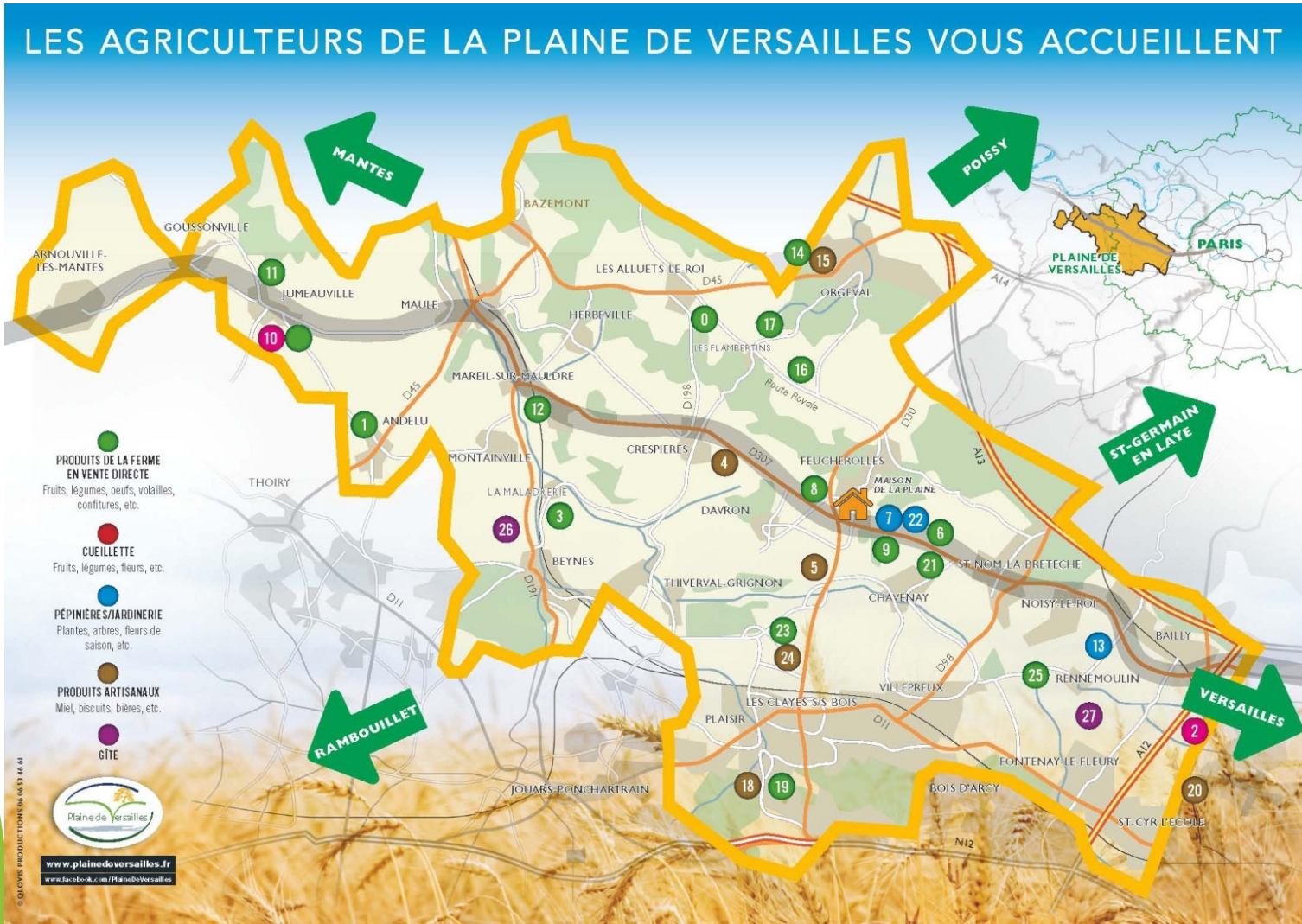
La Plaine de Versailles

VENTE À LA FERME - PRODUITS ARTISANAUX
FERME PÉDAGOGIQUE - CUEILLETTE
PÉPINIÈRE - JARDINERIE - HORTICULTURE
GÎTE - RÉCEPTIONS & SÉMINAIRES

Association de La Plaine de Versailles
www.plainedeversailles.fr - contact@plainedeversailles.fr
01 34 59 33 31 - 33 ter rue des Petits Prés 78810 Feucherolles

SCANNEZ CE QR-CODE POUR ACCÉDER AU SITE DES PRODUCTEURS

Carte des producteurs



- PRODUITS DE LA FERME EN VENTE DIRECTE
Fruits, légumes, oeufs, volailles, confitures, etc.
- CUEILLETTE
Fruits, légumes, fleurs, etc.
- PÉPINIÈRE/JARDINERIE
Plantes, arbres, fleurs de saison, etc.
- PRODUITS ARTISANAUX
Miel, biscuits, bières, etc.
- GÎTE



www.plainedeversailles.fr
www.facebook.com/PlaineDeVersailles

Les Agriculteurs

LES-ALLUETS-LE-ROI
LA MAISON GAILLARD
 EN MARC GAILLARD ET DOMINIQUE GAILLARD
 Production fruitière BIO (sauf les fraisiers cultivés également sans pesticides), pommes, poires, prunes, fraises, framboises, groseilles, groseilles à maquereau, cassia, mûres/courgettes, courges, Jus de fruit, confitures
 110 Rue Royale - tél. 01 39 75 55 55 / 01 39 83 90 45 - www.maison-gaillard.fr
 À la ferme, boutique de produits fermiers, fraiches et BIO pour la plupart.
 Lundi à vendredi 14h30 - 19h00, samedi 9h30 - 12h30 / 14h30 - 19h00

ANDELU
EARL LES MARRONIERS
 CHRISTOPHE JARRY
 Production de pommes de terre cultivées en traditionnel sans irrigation.
 Vente à la ferme le samedi de 9h à 13h.
 5 route de Jumeauville 78170 Andelu

BAILLY
CUEILLETTE DE GALLY
 XAVIER LAUREAU
 Cueillette de fleurs, fruits et légumes
 Route de St Cyr l'Ecole
 Tél. 01 39 63 30 90 - www.lesfermesgally.com
 Ouvert du 1er avril au 10 novembre

BEYNES
PASCAL PRODUCTEUR
 PASCAL CAMELOT
 Producteur de légumes et fruits Biologiques
 Vente sur place le samedi de 9h00 à 14h00
 31 rue de Clos Pigeon La Maladrerie
 Marché de Versailles Notre-Dame caré à 15 minutes
 Jours sur place des commandes passées au téléphone au 06 18 95 00 85 et conjointement au 06 11 27 95 03

CRESPIERES
LES DEUX GOURMANS
 GUILAUME CUFFIN & LOUIS BATAILLE
 Biscuiterie et mielserie
 Vente sur place de production + site internet
 Ferme Neuve RD 307
 Du lundi au vendredi de 10h à 19h, et le samedi à partir de septembre 2016
 www.lesdeuxgourmans.fr - tél. 01 30 37 07 73

DAVRON
LE POTAGER DES CONGES
 CHISLAINE PICARD
 Production de confitures et de chutneys avec des mélange fruits et légumes
 Tél. 06 89 96 89 87 - contact@lepotagerdesconges.fr
 Vente sur internet ou dans des épicerie fines
 www.leschutneysdupotagerdesconges.com

FEUCHEROLLES
AU POTAGER GOURMAND
 PIERRE-ALEXANDRE PRIEUR
 Producteur de fruits, légumes, jus de pommes et poires
 Vente sur lieu de production - le mardi et vendredi de 10h à 18h30
 Chemin des 40 Arpents - tél. 06 12 41 84 33
 Marché - Bailly le mercredi et samedi de 8h à 13h.
 Boutique - Bailly le mardi, vendredi et dimanche.

PÉPINIÈRES JARDINERIE EUVÉ
 JEAN-ROBERT ET CHRISTOPHE EUVÉ
 Route D307 - Pépinière - tél. 01 30 54 41 25 Jardinerie - tél. 01 34 59 02 04 - pépinières.euve@wanadoo.fr
 Pépinière : du lundi au samedi de 9h00 à 12h et de 14h à 17h30, ferme les dimanches et jours fériés.
 Jardinerie : du lundi au samedi de 9h à 12h et de 14h à 19h30, les dimanches et jours fériés de 9h30 à 12h30 et de 15h à 18h. Ferme les dimanches et jours fériés en Janvier/Février et juillet/août.

EARL FREMIN PRIEUR
 NICKIE ET ELIANE FREMIN
 Producteur de fruits, légumes, jus de pommes et poires, confitures, sirops
 Chemin rural n° 3 - tél. 06 86 53 57 46
 eliane.fremin@hotmail.fr
 Vente sur lieu de production - le jeudi et vendredi de 17h30 à 19h00
 Marchés : Versailles « Notre Dame » mardi matin, samedi matin, Nanterre centre - jeudi matin, dimanche matin.

RIANT OLIVIER
 Producteur de légumes et de poires
 Marchés : Versailles - mardi matin, samedi matin, Nanterre centre - jeudi matin, dimanche matin.
 tél. 06 61 82 27 14

JUMEAUVILLE
LA FERME DU LOUIS
 VERONIQUE, BRUNO ET CHARLOTTE COCHIN
 Cueillette, atelier de transformation Volailles de plein air, fabrication de sorbets, confitures, pâtes de fruits
 Info cueillette : 01 30 42 61 27 - www.lafermedulouis.com
 Vente sur place : cueillette ouverte de mi-mai à mi-novembre, tous les jours de 9h00 à 19h00.

LA FERME DU LAVOIR
 FRANCOIS ET SYLVIE MURET
 Œufs plein-air, pain, légumes du jardin. Aliments pour animaux (grains, paille, foin, luzerne en petit conditionnement). Commercialisation de produits fermiers (poulet, œuf, miel, café, conserves de canards)
 Boutique sur lieu de production : 59 grande rue - tél. 01 30 42 61 23
 Ouverture : mercredi 9h/13h - 16h/19h, jeudi 9h/13h-14h/19h, vendredi 9h/13h, samedi 9h/13h.

LES BIOS ŒUFS DE MA POULE
 FLORENCE MORLIERE
 Œufs Pondus, culture de petites races rouges BIO.
 Production d'œufs BIO. 78450 Villepreux - tél. : 06 84 74 63 99
 Ouverture : mercredi 10h à 16h00, samedi 10h à 12h30.

VILLEPREUX
LES BIOS ŒUFS DE MA POULE
 FLORENCE MORLIERE
 Œufs Pondus, culture de petites races rouges BIO.
 Production d'œufs BIO. 78450 Villepreux - tél. : 06 84 74 63 99
 Ouverture : mercredi 10h à 16h00, samedi 10h à 12h30.

MAREIL SUR MAULDRE
VIVIER LAURENT
 Maraîchage BIO
 AMAP de saule blanc à Mareil sur Mauldre et AMAP de l'égli de la Croisy

NOISY-LE-ROI
LES SERRES DE NOISY
 CHRISTOPHE JARRY
 Producteur de fleurs de saisons
 24 route de Ronnemoulin
 Tél. 01 39 80 07 78 - dittoit ear@orange.fr
 Ouvert 7 jours sur 7 de 9h30 à 12h30/13h30 à 19h00.

ORGEVAL
LES VERGERS D'ORGEVAL
 MANUEL VILAS BOAS
 Producteur de fruits et légumes, jus et pétillants de pommes.
 Vente sur lieu de production via le site internet
 www.maisonvilasboas.fr - Rue Royale - tél. 06 21 09 53 84
 Marchés : Maisons Laffitte mercredi matin et samedi matin.

CHOCOLATS VILAS BOAS
 ELSA VILAS BOAS
 Fabrication de chocolats
 Chemin du Moulin à Vent - tél. 06 19 67 34 08
 www.chocolatsvilasboas.fr - Vente sur lieu de production du mardi au samedi de 9h30 à 13h et de 14h30 à 19h.

EARL MAISON PAULMIER
 Producteur de fruits et légumes
 Vente sur lieu de production via le site internet
 www.maisonpaulmier.fr - Rue Royale - tél. 06 72 99 21 96 - 01 39 75 65 18 - earl@maisonpaulmier@hotmail.fr
 Marchés : Bois-Colombes mercredi et samedi, Asnières jeudi et dimanche.

MAISON BOURGEOIS
 PASCAL ET CAROLINE BOURGEOIS
 Producteurs de fruits et légumes
 11 des Bergères - tél. 06 50 64 25 71 ou 09 09 28 86 50
 Vente sur lieu de production les jeudi et vendredi de 14h30 à 18h30, le samedi de 10h à 18h

MAISON DE LA PLAINE
 33 rue des Petits Prés
 78810 Feucherolles - tél. 01 34 59 33 31

MAISON BOURGEOIS
 PASCAL ET CAROLINE BOURGEOIS
 Producteurs de fruits et légumes
 11 des Bergères - tél. 06 50 64 25 71 ou 09 09 28 86 50
 Vente sur lieu de production les jeudi et vendredi de 14h30 à 18h30, le samedi de 10h à 18h

PLAISIR
RUCHER DU BOIS DE ST APOLLINE
 BOURISAU NICKY
 Pâtisserie - Miel, pollen, propolis, pains d'épices, piqûres d'abeilles, reportage, conseils et accompagnement.
 team-baking, 58 rue du Petit Bois - tél. 06 84 36 56 59
 Vente sur le lieu de production sur rendez-vous. Marché des Clayes-Sous-Bois, le dimanche de fin octobre à fin mars.

LES VERGERS DE PLAISIR
 ANNE-CÉCILE LEFEBVRE
 Producteur de pommes, de jus et pétillant de pommes
 2048 Rue Jules Régier Les Gâtines - tél. 06 64 64 14 50
 www.lesvergersdeplaisir.fr. Boutique sur lieu de production de mi-novembre à fin mars. Vendredi de 15h à 18h, samedi de 10h à 12h30. Cueillette de pommes de septembre à mi-novembre.

SAINT-CYR-L'ÉCOLE
LES FERMES DE GALLY
 DOMINIQUE LAUREAU
 Production de jus de pomme, soupes et boutique de produits fermiers
 Tél. 01 30 14 61 68 - www.lesfermesdegally.com
 Magasin ouvert 77 jours de 9h30 à 19h. Labryntine, ferme pédagogique : horaires sur le site internet.

ST-NOM-LA-BRETECHE
FERME DU CLOS D'ANCIENNY
 NADINE, CÔRNE ET XAVIER MORIZE
 Production de fruits et légumes, confitures, soupes, œufs, conserves
 Distributeur automatique de fruits et légumes 24h/24, 7/7
 toute l'année. Route de Chavenay D74 - tél. 01 30 54 44 46
 https://ferme-dancienny.com/ - Vente de paniers maraichers tous les vendredis de 14h à 18h30 sur abonnement. Marchés : Chateaufort le mercredi et samedi matin, l'Étang la Ville le samedi matin.

FERME HORTICOLE THEART
 DOMINIQUE ET XAVIER LAUREAU
 Plantes annuelles biennales, plantes ornementales, plantes aromatiques, plantes médicinales, plantes à massifs
 RD 307 chemin des 40 Arpents - tél. 01 30 54 50 60 - ouvert du lundi au vendredi de 9h à 12h et de 14h à 18h.

THIVERVAL-GRIGNON
FERME EXPÉRIMENTALE AGROPARISTECH
 Boutique Gourmande de Grignon
 Produits laitiers, yaourts, fromage blanc, cassiole, crème fraîche, fromage de chèvre, etc.
 Route de la ferme - tél. 01 30 54 93 61 / 09 61 34 03 31
 boutique@deslyceagroparistech.com
 Ouverture de mercredi à dimanche de 10h à 13h et de 14h à 19h.

Les agriculteurs vous accueillent sur la Plaine de Versailles et le Plateau des Alluets

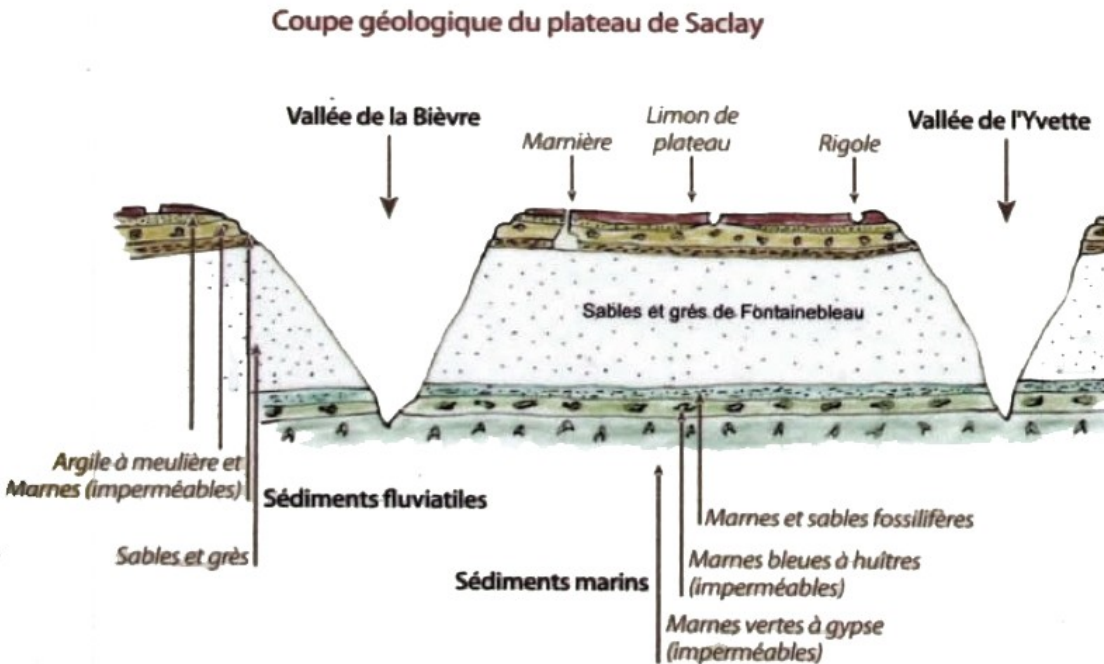
www.plainedeversailles.fr

NOUVELLES SYNERGIES ENTRE VILLE ET AGRICULTURE POUR DES TERRITOIRES PLUS DURABLES ET RESILIENTS



1. - LE SOCLE TERRITORIAL

- Des limons de plateau de grande qualité agronomique, une nappe superficielle qui garantit une réserve hydrique importante
- Drainage de cet ancien marécage sous Louis XIV
- Rendements entre 90 et 100 qx/ha (moyenne nationale 74 qx/an)
- Terres homogènes - Bordures du plateau de moins bonne qualité
- 2 680 ha de terres agricoles, avec un type d'exploitations typique de l'Ile-de-France



Un socle géologique favorable à la culture

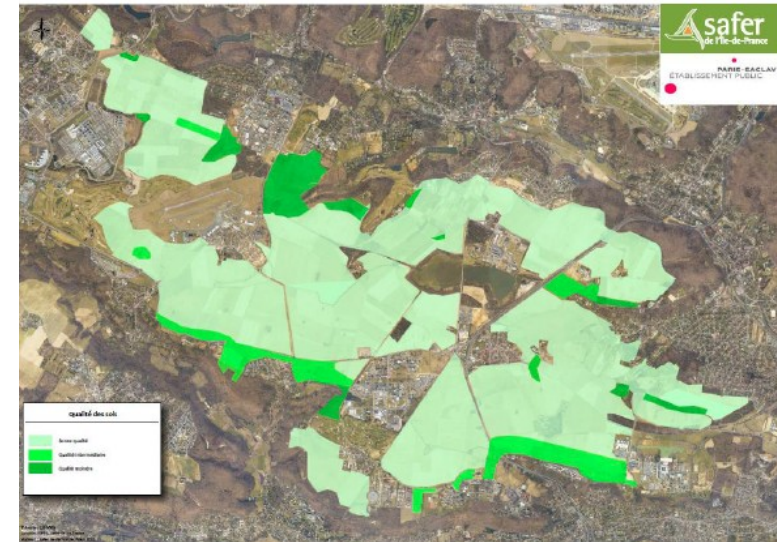


Figure 6 : La qualité agronomique des sols - Carte de synthèse

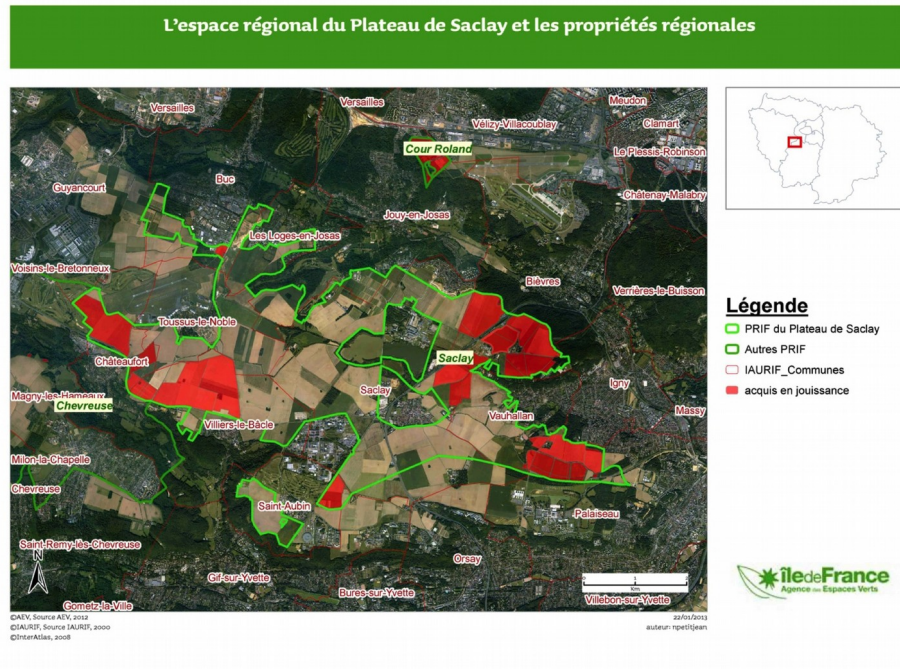
Des terres de qualité agronomique exceptionnelle

Vert clair : Bonne qualité

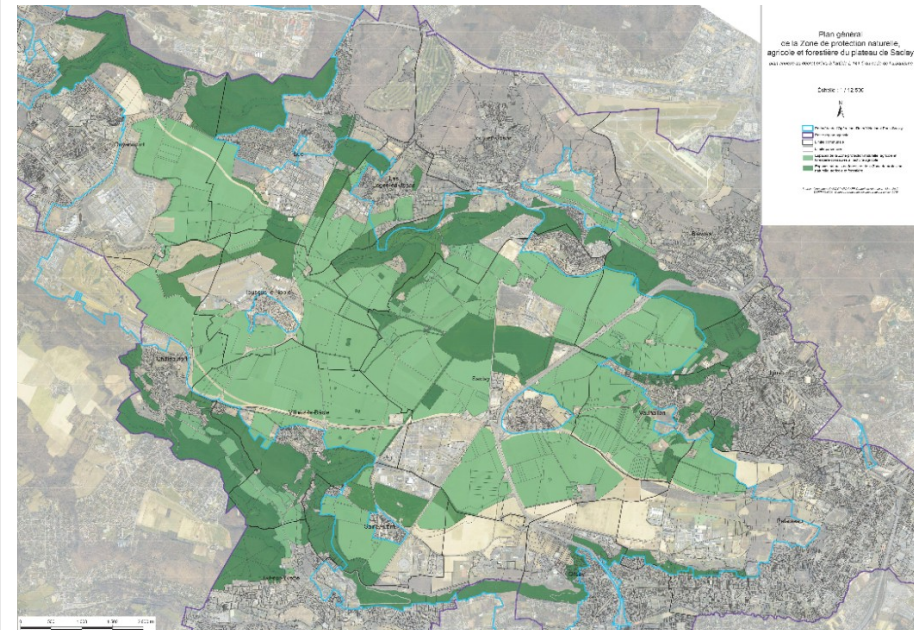
Vert foncé : qualité moindre

1. – PRESERVER LES ESPACES OUVERTS – LES OUTILS FONCIERS

- Périmètre Régional d'Intervention Foncière – 1^{er} PRIF agricole sur Saclay en 1990 (2000 ha dont 600 propriété de l'AEV) – insuffisant au regard des enjeux de pression foncière
- Innovation réglementaire au niveau national : Zone de Protection Naturelle Agricole et Forestière (ZPNAF) Loi du 3 juin 2010 – 2 333 ha de terres agricoles protégées indéfiniment sur le plateau par un décret interministériel précis à



1990 : Mise en place d'un PRIF par l'Agence des Espaces Verts (AEV)



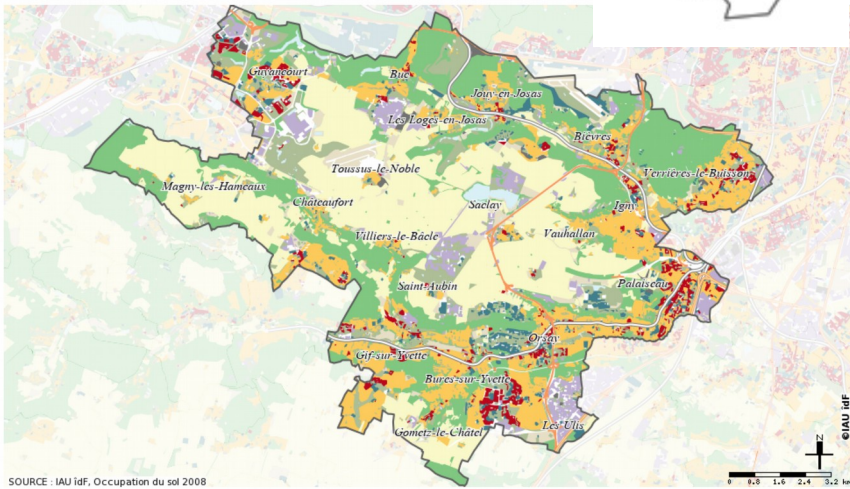
2013 : Mise en place d'une Zone de Protection Naturelle Agricole et Forestière

1. - UN TERRITOIRE A L'IMAGE DE LA REGION ILE-DE-FRANCE - UN EQUILIBRE QUI SE CHERCHE ENTRE DYNAMISME URBAIN ET ESPACES OUVERTS

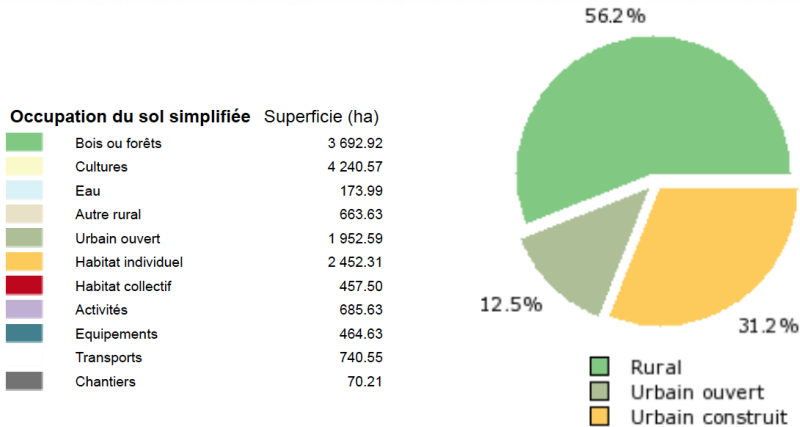
PLATEAU DE SACLAY



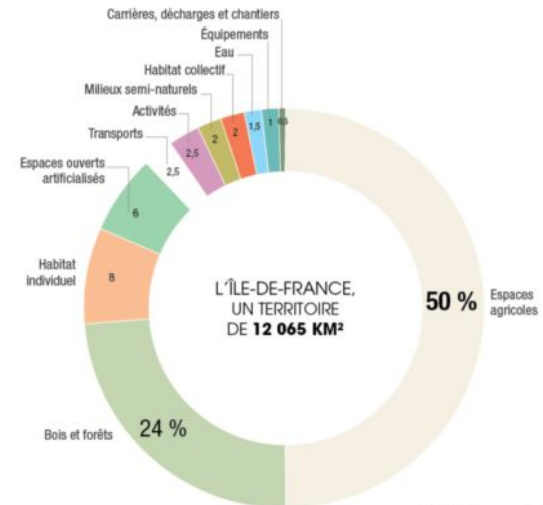
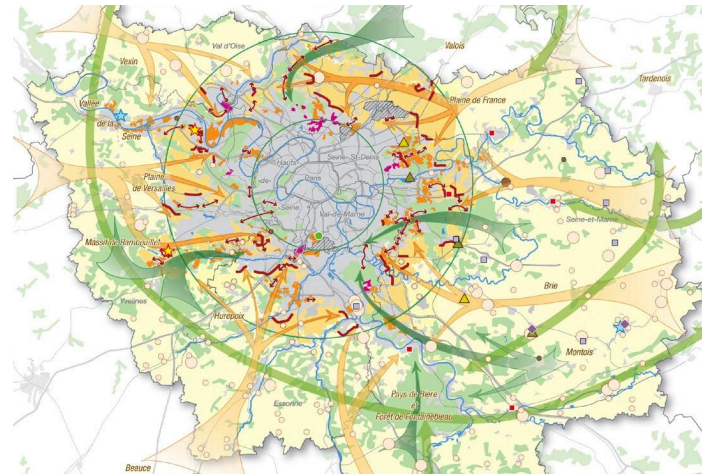
Occupation du sol simplifiée en 2008



SOURCE : IAU IdF, Occupation du sol 2008



REGION ILE-DE-FRANCE

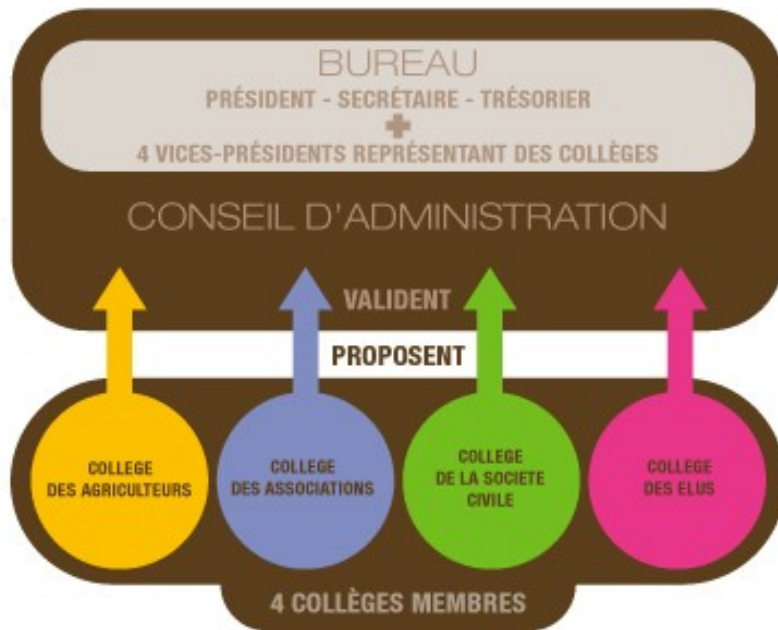


© IAU IdF - 2018
source : IAU IdF, Atlas 2017

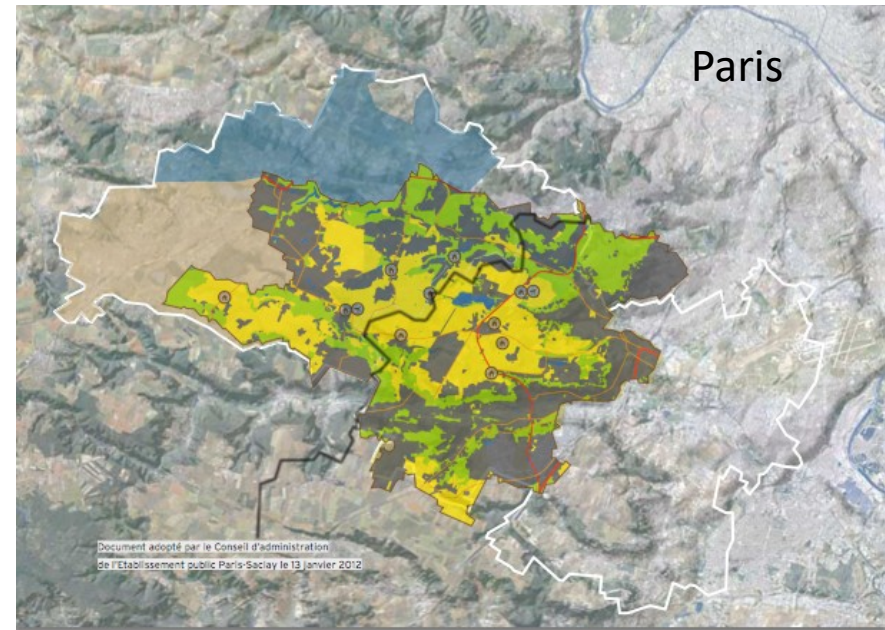
→ DES PROBLEMATIQUES ET DES LEVIERS D'ACTION COMMUNS

2. – QUI SOMMES-NOUS ? – TERRE ET CITE

- Une démarche partagée initiée par les agriculteurs en 2001
- Raison d'être « *Préserver et promouvoir une agriculture de qualité sur le Plateau de Saclay et son patrimoine associé* »
- Un espace de rencontre – 4 collèges d'acteurs avec des taux de participation très forts
- Une structure charnière entre les institutions et les acteurs du territoire
- Créer un climat de confiance et accompagner l'émergence de projets



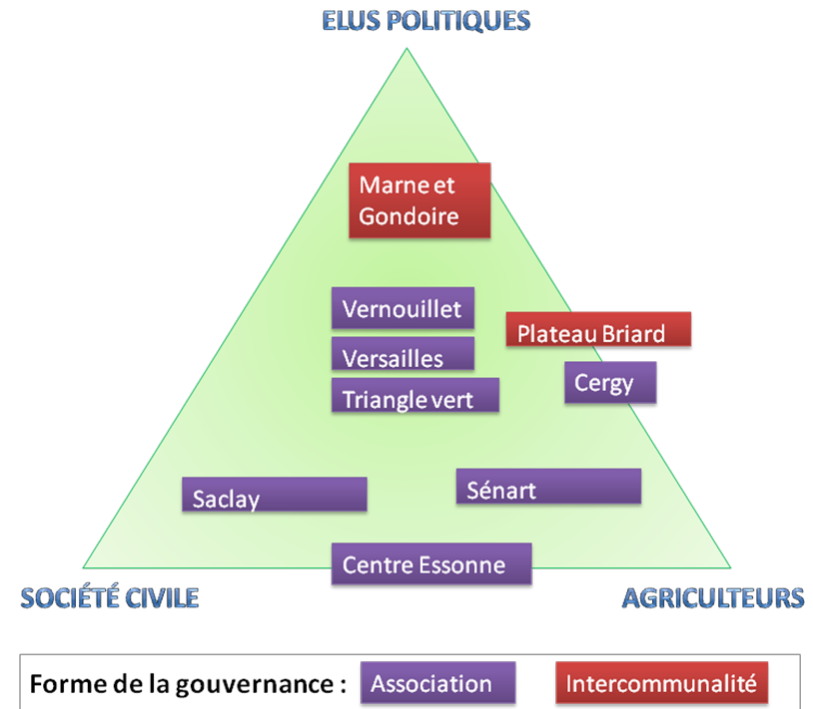
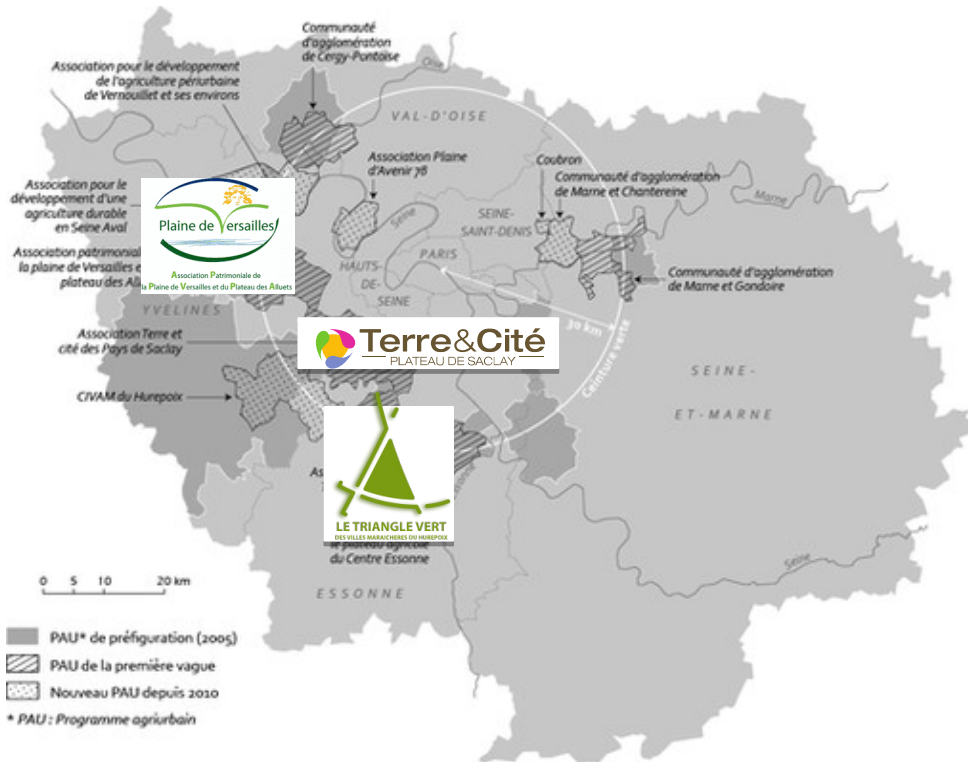
Une gouvernance multi collégiale avec quatre catégories d'acteurs (25 collectivités – 16 agriculteurs – 25 associations – 70 membres Société Civile)



Le périmètre de Terre et Cité est basé sur une dynamique historique, de vie et de projet, et non sur des limites administratives

2. – LA DYNAMIQUE TERRITORIALE : LES PROGRAMMES AGRIURBAINS

- Un des 10 programmes agri-urbains soutenus par la Région Ile-de-France depuis 2005
- Animation territoriale : Mettre en œuvre une stratégie pour préserver ces terres agricoles (foncier, circuits courts, valorisation patrimoine, etc)
- Une gouvernance multi acteurs / partenariat avec les collectivités



Une coopération renforcée avec les territoires voisins **Emergence des synergies entre les acteurs des territoires**

2. - UNE DEMARCHE DE CO-CONSTRUCTION INCLUANT LA DIVERSITE ET L'ENSEMBLE DES ACTEURS LOCAUX

PHASE D'EMERGENCE

Cycle de concertation territoriale qui a permis de mieux comprendre les contraintes et les attentes des acteurs du territoire

2001 - CREATION DE TERRE ET CITE
3 collèges

2001-2003 - AUDIT PATRIMONIAL
122 personnes interrogées lors de l'Audit

2011 - PRESENTATION DE L'AGRICULTURE DU PLATEAU
Plus de 125 personnes venues découvrir les enjeux des espaces agricoles et rencontrer les agriculteurs

2013 - FORUMS OUVERTS
Plus de 200 participants aux forum ouvert

2013 - JOURNEE DE RENCONTRE AGRICULTEURS/CHERCHEURS
Plus de 70 personnes échantent sur les problématiques des agriculteurs et les projets de recherche possibles

CO-CONSTRUIRE LE PROGRAMME D'ACTION DE LA ZPNAF

2015 - BOURSE AUX PROJETS
Une dizaine de porteurs de projets venus présenter leur projet devant plus de 80 acteurs du territoire

STRUCTURER UN LIVNIG LAB

2014
Elaboration d'une



PARIS-SACLAY



Mai 2015

CO-CONSTRUIRE LE PROGRAMME D'ACTION DE LA ZPNAF

PHASE DE CONSOLIDATION TECHNIQUE

- Une première version rendue à l'EPPS réalisée par T&C (avec validation de la Chambre d'Agriculture)
- Réunions de travail tri-partites

- Réunions d'approfondissement avec les acteurs institutionnels concernés

PHASE DE CONCERTATION

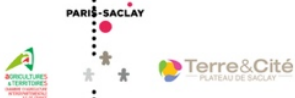
- Trois ateliers avec le grand public et trois ateliers avec les acteurs institutionnels sur l'ensemble des 30 fiches actions

2014
Elaboration d'une proposition

Juin 2015
Réunion technique

Sept. 2015
Réunion technique

Nov.16 Fev.17
Cycle de concertation



VERSION V0



PROGRAMME EUROPEEN LEADER

FINANCEMENTS DE PROJETS

Mise en place du GROUPE D'ACTION LOCALE du Plateau de Saclay



2015 - BOURSE AUX PROJETS
Une dizaine de porteurs de projets venus présenter leur projet devant plus de 80 acteurs du territoire

2015 - TERRES EN FETE
Selection LEADER
Annonce Cycle de concertation
Programme d'action de la ZPNAF

2013 - JOURNEE DE RENCONTRE AGRICULTEURS/CHERCHEURS
Plus de 70 personnes échantent sur les problématiques des agriculteurs et les projets de recherche possibles

STRUCTURER UN LIVNIG LAB

Mai 2015
Rencontre

Sept. 2015
Rencontre

Jan. 2016
Rencontre

23-26 Mai 2016
Travaux des chercheurs

26 Mai 2016
Journée avec les acteurs locaux

CO-CONSTRUCTION DE PROJETS CONCRETS

- Organisation de visites chez les exploitants
- Organisation de réunions
- Montage de projets de recherche

ATELIERS DE SACLAY ÉCOLOGIE

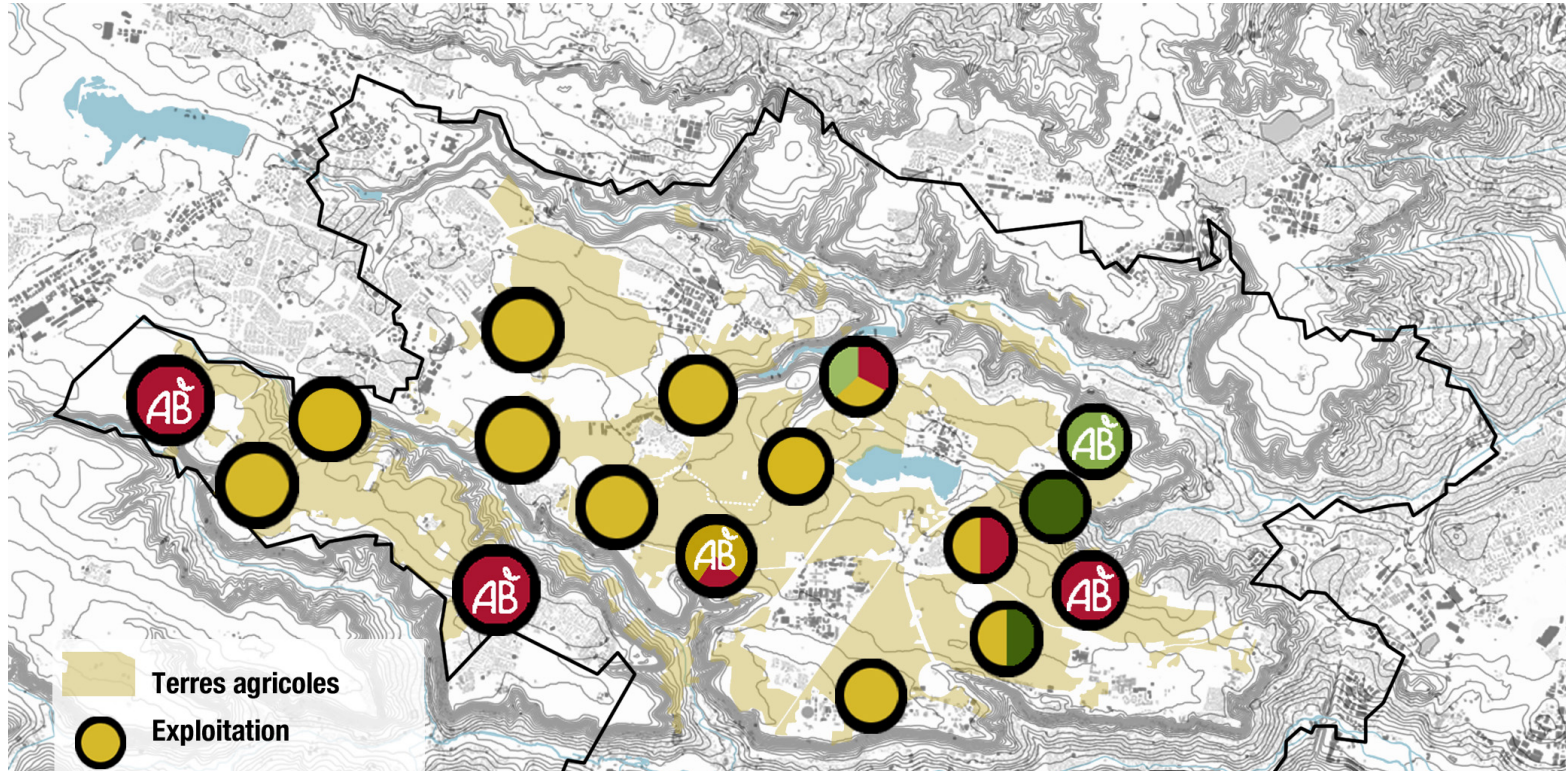
- 40 chercheurs réunis pour étudier les flux du plateau de Saclay
- Préfiguration de trois fictions discutées avec les acteurs locaux

CONSTRUCTION D'UNE VISION

- Approfondissement des fictions territoriales



2. - UN TERRITOIRE HISTORIQUE DE GRANDES CULTURES ENGAGE VERS LES FILIERES DE PROXIMITE ET LA TRANSITION AGRO-ECOLOGIQUE



- Terres agricoles
- Exploitation
- Grandes cultures
- Elevage
- Pépinière/compostière
- Maraichage/légume de plein champ
- AB Agriculture Biologique

2008 : 0 ha en agriculture biologique et plus de 85 % de grandes cultures céréalières conventionnelles, comme en Ile-de-France
2018 : 17% d'Agriculture bio (6 fois la moyenne régionale)
+ de 50 % des exploitations diversifiées (2 X moyenne IdF)
1 000 000 de repas /an en restauration collective avec au moins une composante locale

2015 – 2022 PROGRAMME LEADER : UN OUTIL CONCRET AU SERVICE DU DEVELOPPEMENT LOCAL

- Fonds Européen FEADER - Le développement local par les acteurs locaux
- Outil de financement 1,239 millions € / 2016- 2023
- Structure de gouvernance = Comité de Programmation (mi-public mi-privé)
- Levier : 1 € européen pour 1€ public
- Autorité de gestion : Région Ile-de-France



AXE 1 : UN CŒUR AGRICOLE DYNAMIQUE ET DURABLE POUR UN TERRITOIRE PÉRI-URBAIN

Diagnostic pour la plantation de haies



Début du projet : Septembre 2020

Financement du projet :

Coût total du projet : 20 145,44€

Montant FEADER : 12 087,26€

Conseil départemental de

l'Essonne : 6 034,54€

Agglomération Saint-Quentin-en-

Yvelines : 2 014,54€

Les + pour le territoire :

Préservation de l'environnement

Réduction des GES

Amélioration de la Biodiversité

AXE 1 : UN CŒUR AGRICOLE DYNAMIQUE ET DURABLE POUR UN TERRITOIRE PÉRI-URBAIN

Achat d'un transporteur poly-outils
et d'une caisse d'épandage de fumier



Début du projet :

Financement du projet :

Coût total du projet : 160 000€

Montant FEADER : 57 000€

Conseil départemental de

l'Essonne : 24 533,34 €

Conseil départemental des

Yvelines : 13 866,67€

“En rendant l'épandage plus précis, cet outil facilite mon travail sur les champs et améliore le rendement de mes cultures”

Emmanuel Laureau,
Agriculteur et co-propiétaire
de l'outil

Les + pour le territoire :

Optimiser les apports de
matières organiques
Réduction d'engrais dans les
sols

AXE 2 : UN TERRITOIRE PARTAGÉ QUI RÉVÈLE SES RICHESSES

Faciliter les visites de fermes
du Plateau de Saclay



Début du projet : septembre
2019

Financement du projet :

Coût total du projet : 25 110,28€

Montant FEADER : 15 066,16€

Communauté d'Agglomération
: 10 000 €

Conseil Régional - dispositif

Agri Urbain : 9 945,40 €

**“C'est un plaisir de transmettre notre passion lors
des visites de fermes”**

*Olivier des Courtils,
Agriculteur à la ferme de Viltain*

Les + pour le territoire :

Sensibilisation des générations
futures

Meilleure connaissance et
appropriation du territoire



ADEME



MINISTÈRE
DE L'AGRICULTURE
DE L'AGROALIMENTAIRE
ET DE LA FORÊT

Agence de l'Environnement
et de la Maîtrise de l'Énergie

PROJET ALIMENTAIRE TERRITORIAL Sud-Ouest Ile-de-France



AGRICULTURES
& TERRITOIRES
CHAMBRE D'AGRICULTURE
RÉGION
ILE-DE-FRANCE

PARIS
SACLAY
Communauté d'agglomération



VersaillesGrandParc
communauté de communes



LE TRIANGLE VERT
DES VILLES MARAÎCHÈRES DU HUREPOIX



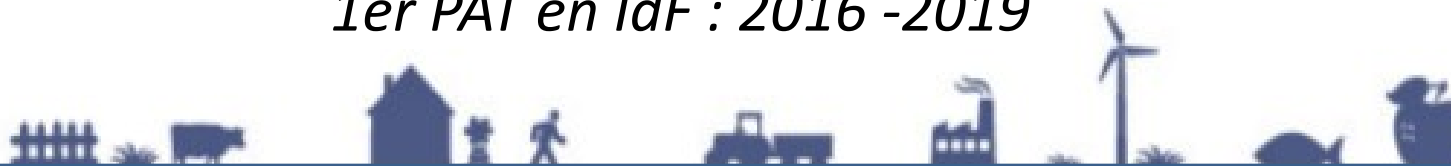
Les champs
DES POSSIBLES
COUVEUSE D'ACTIVITÉS AGRICOLES



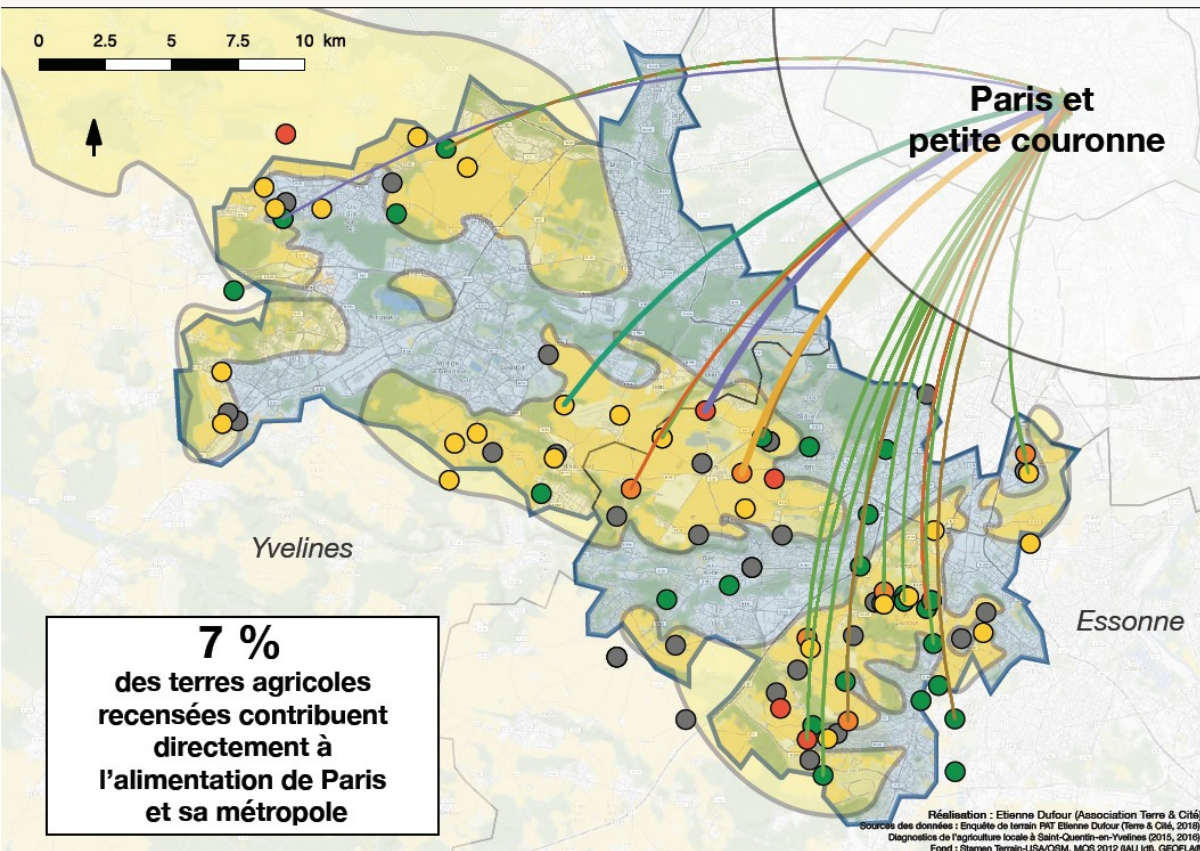
Terre & Cité
PLATEAU DE SACLAY



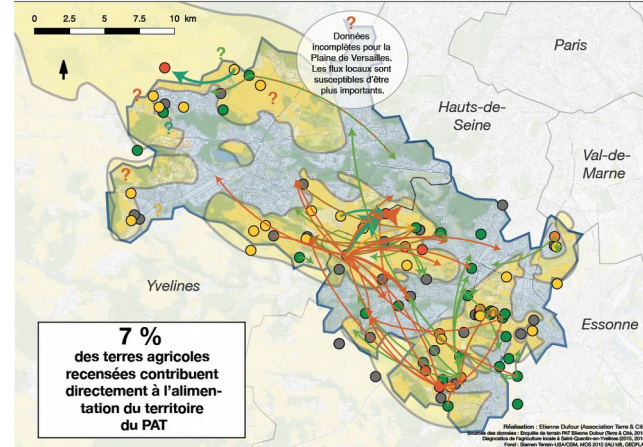
1er PAT en IdF : 2016 -2019



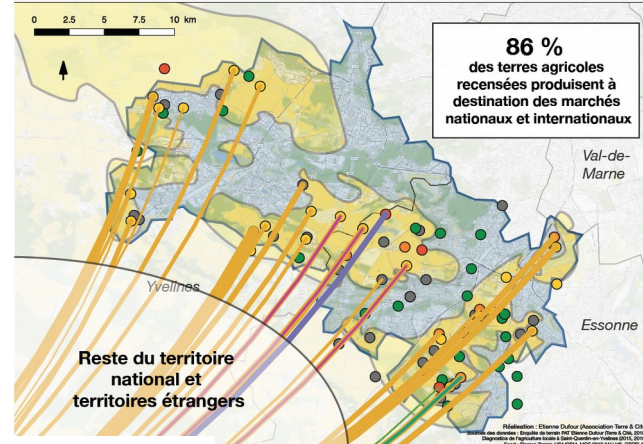
Les flux de production alimentaire : l'échelon régional



Les flux de production alimentaire : l'échelon territorial



Les flux de production alimentaire : l'échelon national et international

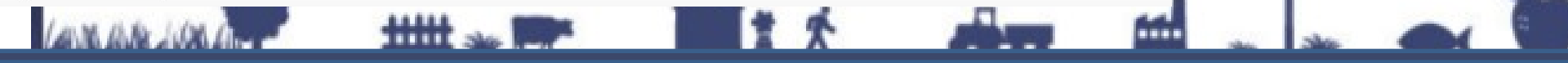


Echelle du flux

- [0 ha - 1 ha]
- [1 ha - 10 ha]
- [10 ha - 100 ha]
- [100 ha - 350 ha]

Type de production

- | | |
|---|---|
| — Betteraves sucrières | — Plantes |
| — Céréales (blé, orge, maïs, ...) | — Lait et produits laitiers |
| — Luzerne et autres légumineuses | — Produits maraîchers (fruits et légumes) |
| — Produits boulangers (pain...) | — Productions avicoles et maraîchage |
| — Productions avicoles | — Produits boulangers et productions avicoles |





CYTé

Communauté Yvelinoise
Transition énergétique
et écologique



**PRÉFET
DES YVELINES**

*Liberté
Égalité
Fraternité*



Webinaire

Agriculture et Alimentation Durables

26 Novembre 2020

Temps d'échanges